

Общество с ограниченной ответственностью
«НИЖЕГОРОДСКАЯ АРХЕОЛОГИЧЕСКАЯ ЭКСПЕДИЦИЯ»

Утверждаю

Антонов Д.А.

М.П.

Ген. директор ООО «НиАрЭк»



Документация

содержащая результаты исследований, в соответствии с которыми определяется целесообразность археологических исследований и наличие или отсутствие объектов, обладающих признаками объекта культурного (археологического) наследия на земельном участке проектируемого строительства по адресу: г. Н. Новгород, Сормовский район, ул. Ясная, дом 339А.

Нижний Новгород
2025

Введение

Настоящая документация посвящена рассмотрению вопроса о целесообразности проведения археологического обследования участка проектируемого строительства, расположенного по адресу: г. Н. Новгород, Сормовский район, ул. Ясная, д. 339А (ил.1-3). Работы проводились в соответствии с требованиями Федерального закона от 25.06.2002 г. № 73-ФЗ «Об объектах культурного наследия (памятниках истории и культуры) народов Российской Федерации» и с учётом методических указаний «Положения о порядке проведения археологических полевых работ (археологических раскопок и разведок) и составления научной отчетной документации».

Документация составлена на основании рассмотрения результатов археологических работ предшествующих лет, результата осмотра участка и фиксации его технического состояния, геоморфологических характеристик его расположения на местности и особенностей истории освоения территории.

При составлении историко-культурной характеристики объекта анализировались результаты археологических исследований, научные монографии, данные актового материала и исторических карт. При составлении отчётной документации использованы ситуационный и топографический планы, представленные Заказчиком работ.

Целью исследований являлось получение информации о возможности наличия либо отсутствия объектов, обладающих признаками объекта археологического наследия в границах указанного земельного участка. Проведённые археологические исследования включали в себя: историко-архивные исследования, визуальный осмотр территории и изучение микрорельефа местности.

Административное месторасположение участка

Участок проектируемого строительства расположен по адресу: г. Н. Новгород, Сормовский район, ул. Ясная д. 339А (ил.1-3,4) Участок находится на северной окраине городской территории. Участок расположен на северной стороне ул. Ясная, в районе перекрестка поворота на территории СНТ «Нефтяник» и подъезда к кладбищу «Копосово-Высоково». Участок с кадастровый номером 52:18:0010303:197. Общая площадь участка составляет 8176 кв.м. Зона разрешенного размещения канализационной насосной станции. С северной стороны от участка расположена территория городского кладбища. С западной стороны – территория СНТ «Нефтяник».

Характеристика участка (ил.11-24)

Участок проектируемого строительства вытянутой неправильной многоугольной формы. Площадка участка заросла деревьями и кустарником. Рельеф участка неровный, представляет собой склон и часть верней площадки дюнной возвышенности. Возвышенность начинается у въезда на территорию кладбища и продолжается в восточную сторону, с постепенным подъемом. Восточная часть дюны скрыта в глубину на 4-5 м, на уровень проезжей части ул. Ясная. На образовавшейся площадке ведется

строительство здания. В обнажениях бортов котлована видны насыпные грунты, строительный мусор. Восточная часть участка проходит узкой полосой вдоль верхней части северного борта котлована. Западная часть участка лежит на склоне возвышенности – пологая, изрытая ямами, засыпанными мусором, с участками обнажений почв. По ней проходят подземные коммуникации. Южная часть участка выходит к проезду в СНТ, она изрыта, на ней старый котлован, засыпанный мусором.

С севера участок ограничен территорией городского кладбища, с юга – автопроездом в СНТ и к воротам кладбища. С западной стороны – асфальтированной площадкой автостоянки у кладбища. С восточной стороны участок соседствует со стройплощадками. С юга от участка, за автопроездом, находится огороженная площадка со зданием канализационной насосной станции.

Как уже отмечалось, территория проектируемого строительства сильно изрыта. Поверхность участка с обнажениями, дерновое покрытие часто отсутствует. Деревья на участке представляют собой вторичную растительность.

Природно-географическая характеристика района обследования

Обследованный земельный участок расположен в северо-западной («заречной»), низинной части города, на левобережье р. Ока (ил.1-2). Местность, где проводились описываемые работы, относится к территории Волжско-Окского природного района (Окско-Волжское междуречье), который занимает треугольник между р. Окой и Волгой (так называемое Балахнинское полесье или Балахнинский низинный полесский край). Данная местность представляет собой низменную равнину, сложенную с поверхности песками. На большей части «заречной» территории г. Н. Новгорода естественный рельеф изменён антропогенным воздействием при современном развитии промышленной и жилой зон города (осушение местности, засыпка болот, рек и ручьёв, выравнивание местности при строительстве, вырубка лесов). В естественном рельефе местности господствуют песчаные низины, нарушаемые останцами морены днепровского ледника, а также беспорядочно разбросанными песчаными холмами, грядами и многочисленными котловинами, занятыми торфяными болотами низинного типа и озёрами. На низинных надпойменных террасах встречаются древние полуразрушенные дюны. В естественном почвенном покрове преобладают дерново-слабоподзолистые, подзолистые песчаные и супесчаные почвы. На отдалении от реки Волга встречаются суглинки. В понижениях они оглеены и заболочены.¹ В прошлом данная территория была покрыта еловыми, сосновыми и сосново-еловыми лесами.

Непосредственно участок проектируемого строительства расположен на первой надпойменной террасе р. Волги, на участке вдоль берега поймы. Ближайший водоем – пойменное озеро Лунское, расположено в 600 м к северо-востоку от участка. С южной стороны, в 900 м к юго-западу – оз. Силикатное

¹ География Нижегородской области. – Н. Новгород, 1991.

– искусственный водоем на месте песчаных карьеров. Местность в целом представляет собой старую волжскую высокую пойму, рельеф которой изменился в ходе застройки и хозяйственного освоения. Дюнная возвышенность участка сложена песчаными грунтами, в верхней части замешанными со строительным мусором.

Историко-культурная характеристика участка

По данным историко-культурных исследований местность, где расположен участок, относилась к Балахнинскому уезду (позднее – к Козинской волости Балахнинского уезда).² Деревни в этой местности располагались на I надпойменной террасе правого берега р. Волга, на возвышенных участках. Пойма правого берега реки в этих местах была заболочена. Освоение непосредственных окрестностей участка обследования началось в середине XVII в. Участок расположен на территории между историческими деревнями Копосово и Высоково. Ближайшая старая деревня – Копосово. Первые упоминания о с. Копосово относятся к XVI в, оно входило в состав Балахнинского уезда. Название село получило по имени владельца Капаса Хабальщикова, который в 1542 г судился с Терентием Шуменевым по прозвищу Сором из-за пограничной речки Халезевы (ныне Хальзовка). С 1547 по 1764 гг с. Копосово и его храм принадлежали Троице-Сергиевой Лавре. В 1764 г при Екатерине II село Копосово вошло в состав Нижегородской губернии, а Троицкий храм — в состав Нижегородской епархии. К концу XVIII в старое здание церкви обветшало, и в 1797 г на средства прихожан началось строительство нового каменного храма.

По материалам исторической картографии (Топографическая межевая карта Нижегородской губернии А.И. Менде, 1850 г.), в сер. XIX в. участок проектируемого строительства расположен между территориями исторических поселений – д. Копосово и д. Высоково, по линии пойменной гряды, вне границ сельхозугодий (ил.6-7).

В современный период окрестности участка были освоены при жилой застройке по ул. Ясная г. Н. Новгорода, а также при формировании территории кладбища. Кладбище «Копосово-Высоково» расположено на ул. Ясная, д. 8а. История кладбища начинается с 1941 г. Название связано с местоположением: между посёлками Копосово и Высоково, которые существовали на момент основания кладбища. В военные годы кладбище использовалось для захоронений советских воинов, умерших от ран в эвакогоспитале Горького. На их братской могиле установлен обелиск с 52 выбитыми фамилиями. Кладбище несколько раз расширяли, последний раз — в 1990-е годы. Сегодня оно состоит из трёх участков. С 2004 г кладбище «Копосово-Высоково» имеет статус закрытого, захоронения на новые участки не производятся. Развитие кладбища сильно повлияло на сохранность рассматриваемого участка строительства. Его поверхность

² Смирнов Д.Н. Очерки жизни и быта нижегородцев XVII-XVIII вв. – Горький, 1971. – С. 46.

изрыта и используется частично под свалку с кладбища. Часть возвышенности срезана и выровнена забором кладбища и захоронениями.

История археологических исследований территории

По данным археологических исследований местность, где расположен участок проектируемого строительства, начала заселяться со времён неолита. Об этом свидетельствуют находки кремнёвых орудий и лепной керамики, сделанные В.А. Городцовым³ и В.А. Каменским⁴ в конце XIX – начале XX вв близ сёл Сормово и Копосово. По сведениям А.А. Спицына,⁵ близ Сормова, на берегу Волги, был расположен курганный могильник. В настоящее время, предположительно, эти памятники разрушены в результате интенсивной хозяйственной деятельности. Участки, где были выявлены эти объекты, находятся на значительном расстоянии к югу, юго-западу и юго-востоку от места расположения участка.⁶ В целом в районе расположения участка обследования известны следующие археологические объекты (ил.3):

- Нижний Новгород Курганный могильник (сведения А.А. Спицына). По АКТ 823(2).
- Нижний Новгород Местонахождение 2, неолит, В.А. Городцов, 1905 г. По АКТ 777(3).
- Нижний Новгород Местонахождение 3, неолит (предположительно, связано с балахнинской культурой), В.А. Городцов, 1905 г. По АКТ 778(4).
- Нижний Новгород Стоянка 5 (Сормовская), неолит, В.А. Городцов, 1905 г., вероятно разрушена. По АКТ 771(5).
- Нижний Новгород Местонахождение 4 (Копосово), неолит, В.А. Каменский, 1906 г. По АКТ 779(1).

В ближайших окрестностях участка археологические памятники не известны, но проведены археологические исследования участков строительства.

На участке, примыкающем к рассматриваемой площадке строительства были проведены исследования в 2024 г.⁷ на ул. Ясная д. 341А (ил.10) Данный участок граничит с южной и восточной сторон с рассматриваемым участком строительства 2025 г. Исследования проводились на территории строительства здания, в ходе которого был срыта основная часть дюнной

³ Городцов В.А. Остатки неолитической стоянки в с. Сормове // Действия НГУАК. - Т. VII. - Н. Новгород, 1908.

⁴ Археологическая карта России. Нижегородская область. Часть 2. – М., 2008. - С. 110.

⁵ Там же. - С. 111.

⁶ Археологическая карта Нижегородской области. Часть 2 - М., 2008 - С.108.

⁷ Документация, за исключением научных отчетов о выполненных археологических полевых работах, содержащая результаты исследований, в соответствии с которыми определяется наличие или отсутствие объектов, обладающих признаками объекта культурного наследия, на земельных участках, подлежащих воздействию земляных, строительных, мелиоративных и (или) хозяйственных работ, предусмотренных статьями 25 Лесного кодекса Российской Федерации работ по использованию лесов (за исключением работ, указанных в пунктах 3, 4 и 7 части 1 статьи 25 Лесного кодекса Российской Федерации) и иных работ на объекте «Земельный участок с кадастровыми номером 52:18:0010303:41». – Ульяновск, 2024.

возвышенности и образовался котлован с низкой площадкой под застройку, указанный выше в описании участка. Судя по отчетной документации (анализ представленных планов, фотоматериал площадки и общего вида участка, места постановки шурфа на фотографии – общий фон) в ходе работ 2024 г. был выполнен шурф № 1 на площадке дюнной возвышенности. Таким образом, исследованиями 2024 г была охвачена территория, необходимая для оценки участка строительства 2025 г. Описание шурфа: шурф размерами 1×2 м был ориентирован по сторонам света, по линии З-В.; географические координаты шурфа в системе WGS-84: 56°23'0.318"N, 43°47'28.817"E, общая глубина шурфа с учетом контрольной прокопки составила 95 см; стратиграфия шурфа (ил.25-26):

0 – 50 см – переотложенный слой с включением современного строительного мусора;

50 – 60 см – слой серой гумусированной супеси;

с уровня 60 см прослеживается светло-жёлтый песок с линзами красной глины материк. Следов наличия культурного слоя не выявлено. По завершению работ шурф был рекультивирован.

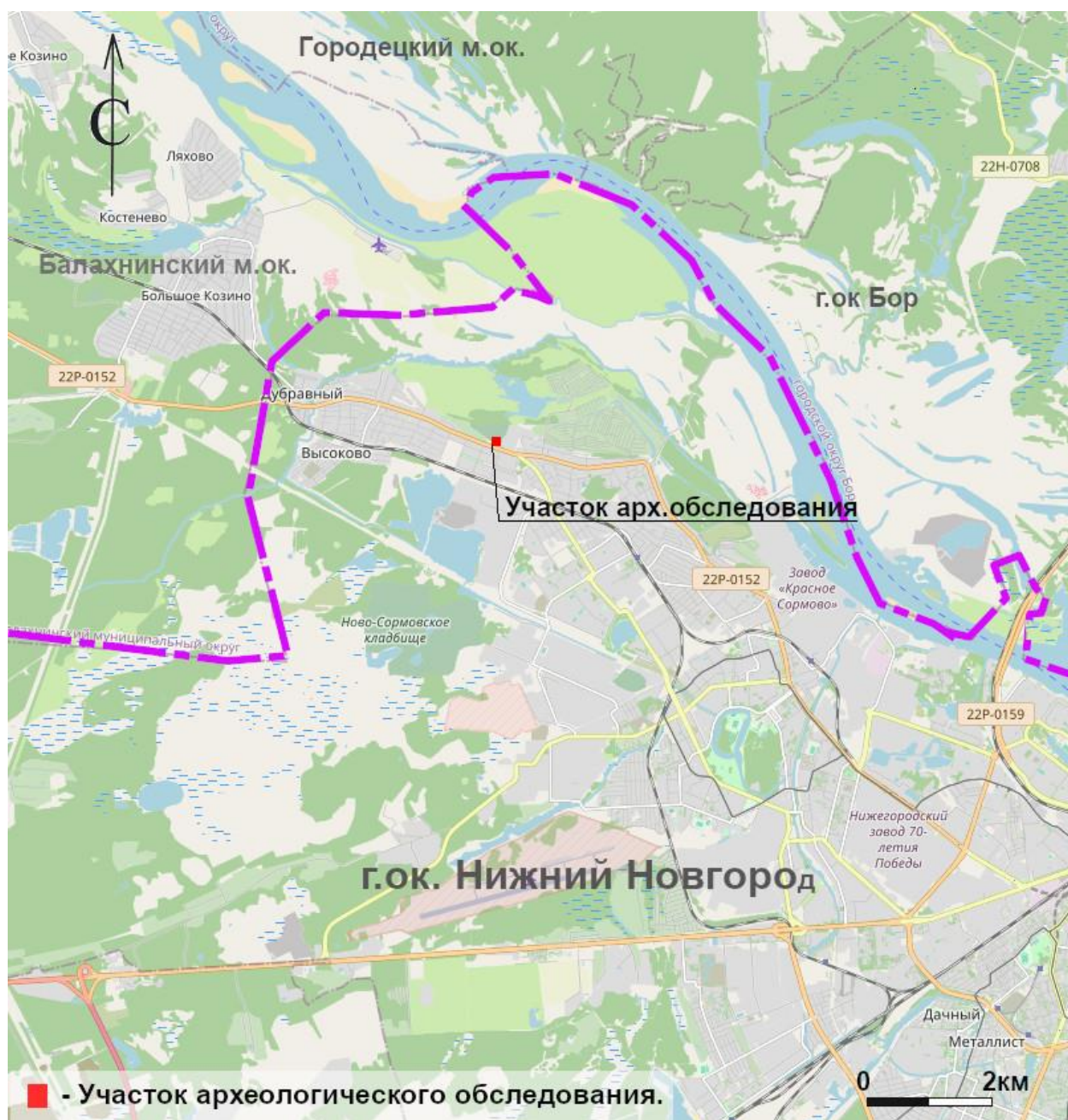
Таким образом, на основании данных исследований 2024 г можно сделать вывод об отсутствии на участке проектируемого строительства 2025 г археологического объекта.

Заключение

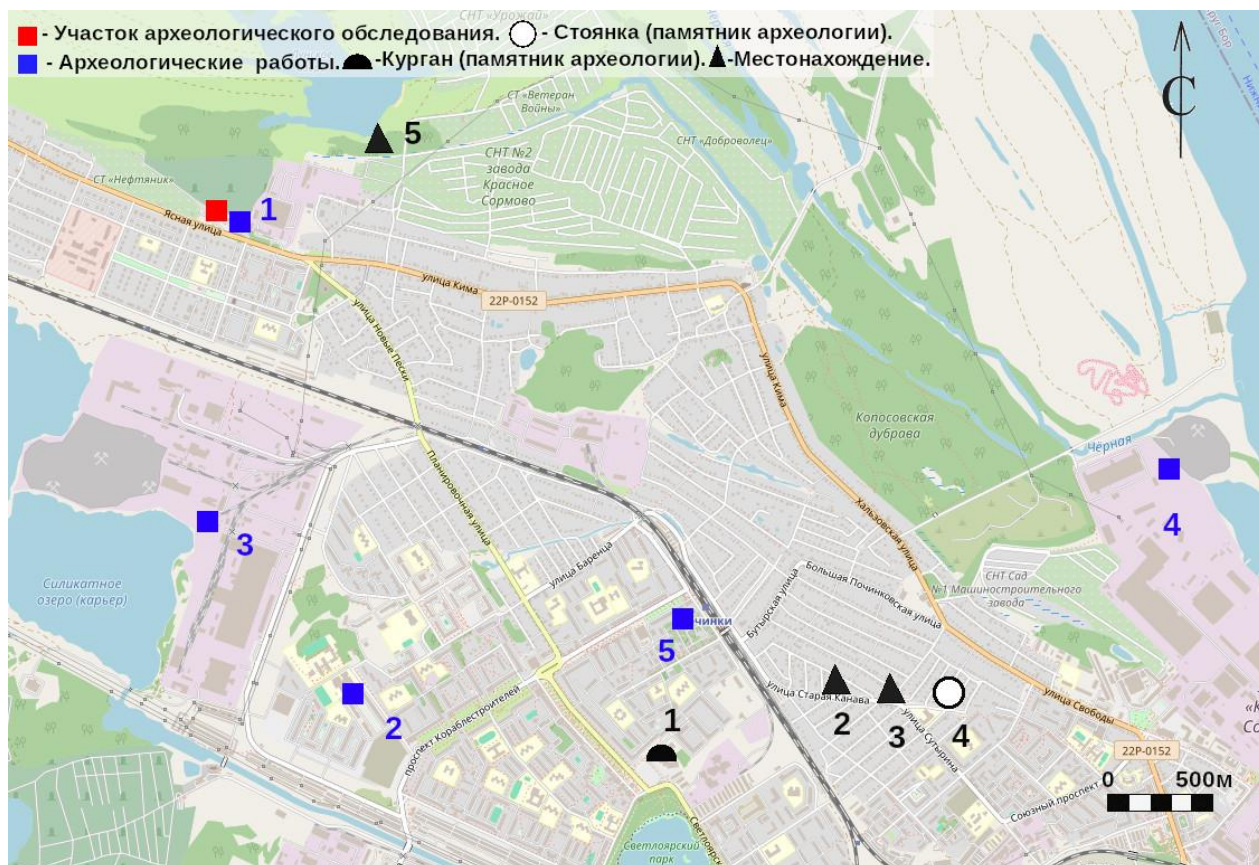
На основании проведенного анализа архивного материала и данных археологических исследований можно сделать следующие выводы для характеристики участка проектируемого строительства по адресу: г. Н. Новгород, Сормовский район, ул. Ясная дом 339А. Участок проектируемого строительства расположен на склоне и площадке дюнной возвышенности, большая часть которой была скрыта при строительстве здания в 2024 г. На участке строительства, непосредственно примыкающего к рассматриваемой площадке в 2024 г были проведены археологические исследования, которые захватили площадку 2025 г шурф был поставлен на верхней площадке дюнной возвышенности. Работы 2024 г охватили и участок 2025 г. Таким образом, данные этих исследований позволяют сделать вывод об отсутствии в границах участка по адресу г. Н. Новгород, Сормовский район, ул. Ясная, дом 339А признаков наличия объекта археологического наследия.



Ил. 1. Карта Нижегородской с указанием места проектируемых строительных работ в г. Н. Новгороде, Сормовский р-н, ул. Ясная д.339А.



Ил.2. Фрагмент карты Н. Новгорода с указанием участка в г. Н. Новгород, ул. Ясная, д.339а.



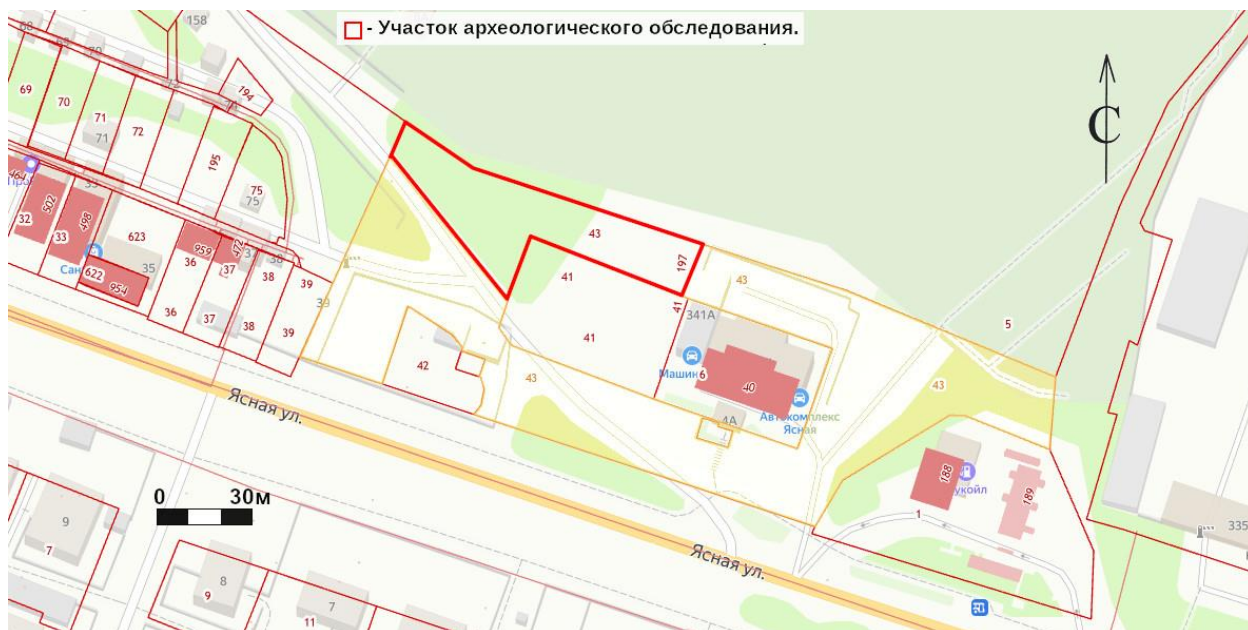
Ил. 3. План г. Н. Новгорода с указанием участка проектируемых работ и памятников археологии ближайшей округи и участков проведения археологических работ.

Памятники:

1. Нижний Новгород Курганный могильник (сведения А.А. Спицына). По АКР 823(2).
2. Нижний Новгород Местонахождение 2, неолит, В.А. Городцов, 1905 г. По АКР 777(3).
3. Нижний Новгород Местонахождение 3, неолит (предположительно, связано с балахинской культурой), В.А. Городцов, 1905 г. По АКР 778(4).
4. Нижний Новгород Стоянка 5 (Сормовская), неолит, В.А. Городцов, 1905 г., вероятно разрушена. По АКР 771(5).
5. Нижний Новгород Местонахождение 4 (Копосово), неолит, В.А. Каменский, 1906 г. По АКР 779(1).

Участки проведения археологических работ в предыдущие годы:

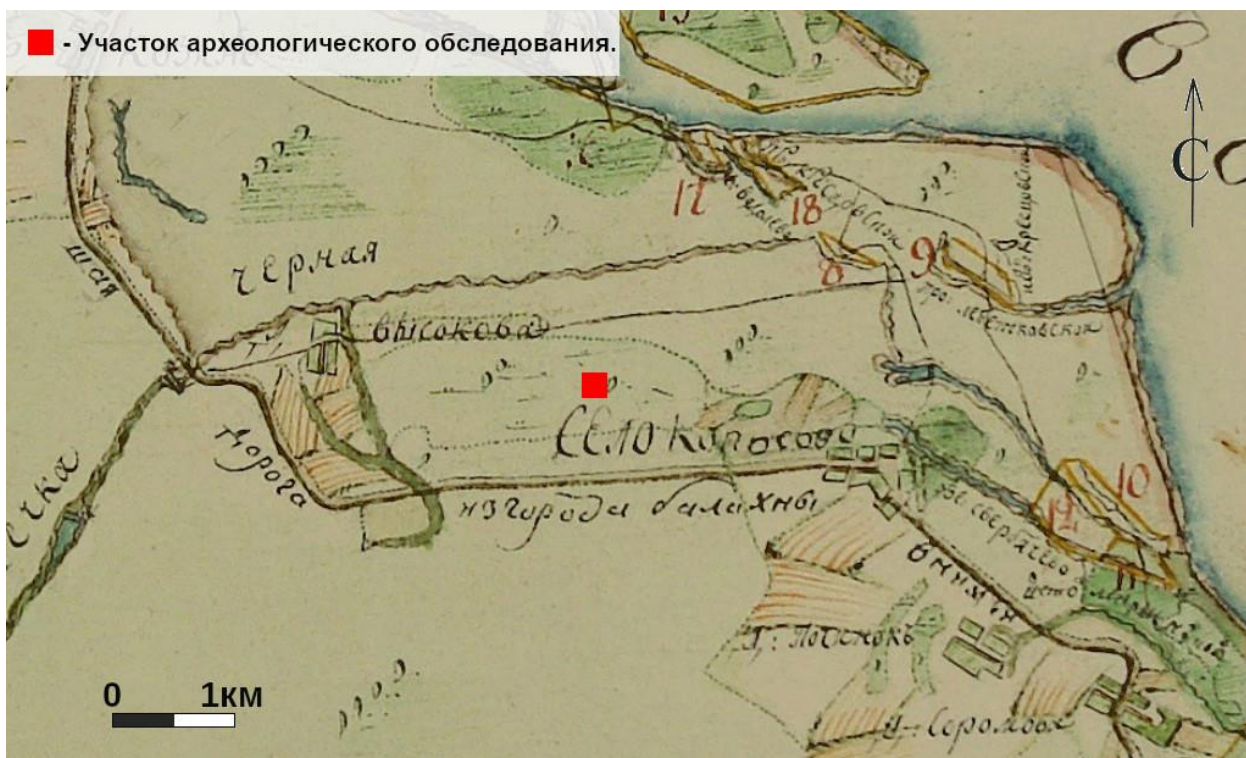
1. 2024 г., г. Н Новгород, земельный участок с кадастровыми номером 52:18:0010303:41, ООО «Арго», Сафрнов Е.С.
2. 2021 г., г. Н Новгород «Квартальная теплотрасса отопления от кот. ООО «КСК», ул. Зайцева, 31в (ТК-110-2)», Сергеева О.В.
3. 2023 г. г. Н Новгород, ул. Зайцева, 33, ООО «НиАрЭк».
4. 2022 г. г. Н. Новгород, ул. Баррикад (к.н. 52:18:0010009:2171), ООО «НиАрЭк».
5. 2023 г. г. Н. Новгород, ул. В. Иванова, у дома 36 а, ООО «НиАрЭк».



Ил.4. Ситуационный план участка проектируемых работ: Нижегородская обл., г. Н. Новгород, ул. Ясная, д.339а. <https://kmap.kadastr-karta.com/> (дата обращения 20.08.2025).



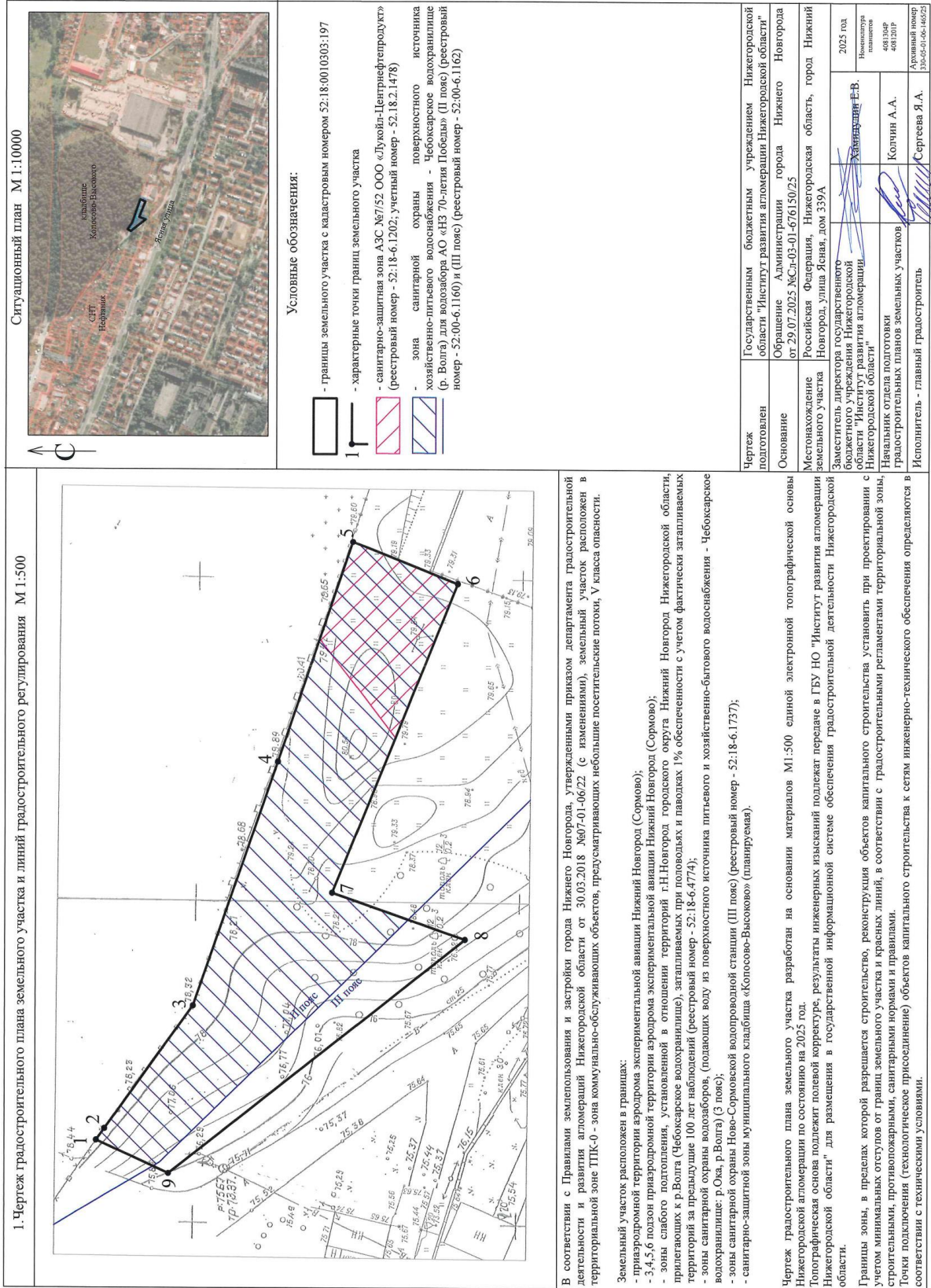
Ил.5. Спутниковый снимок участка проектируемых работ. г. Н. Новгород, ул. Ясная, д.339а. <https://kmap.kadastr-karta.com/> (дата обращения 20.08.2025).

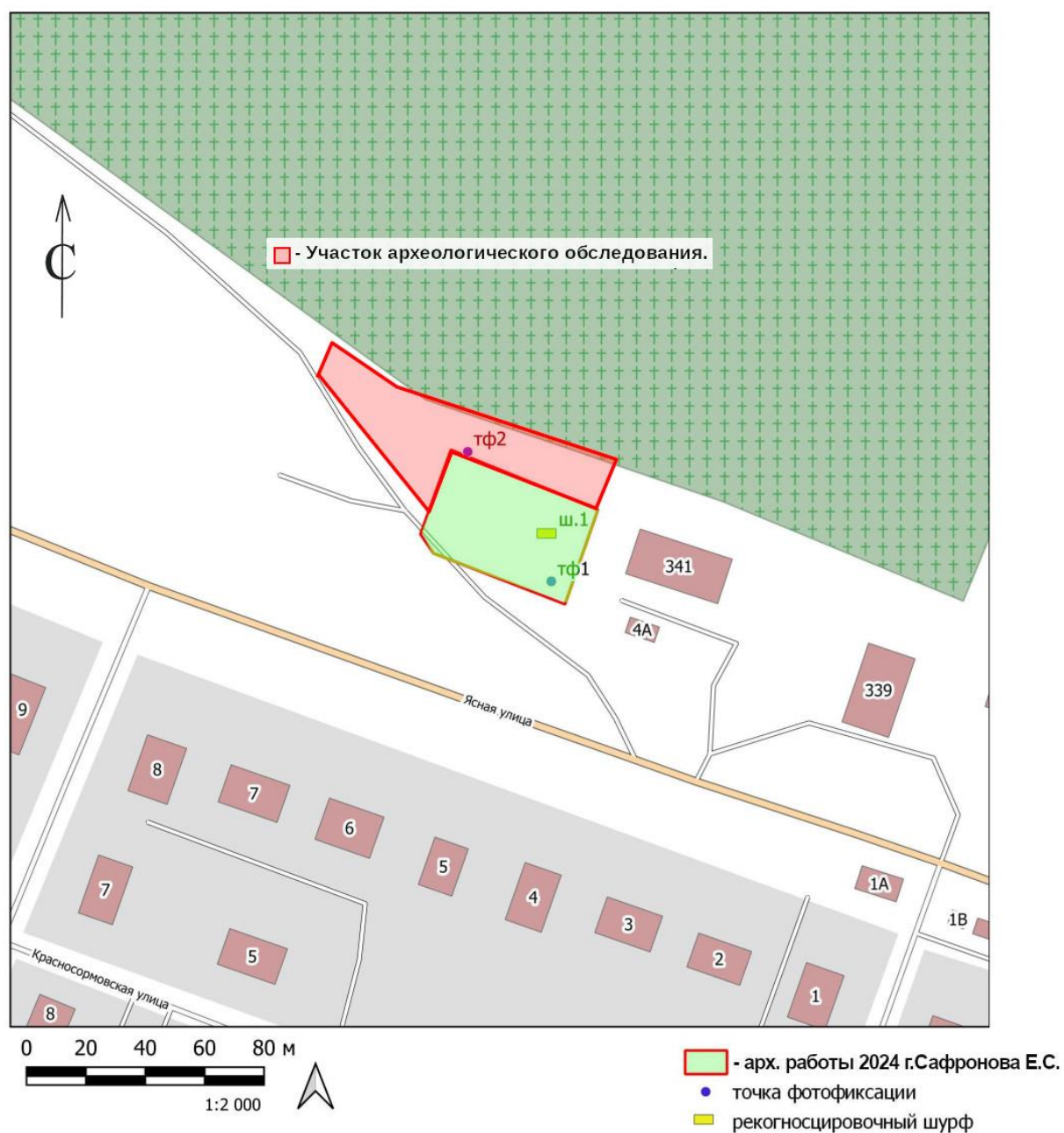


Ил.6. Фрагмент плана Генерального Межевания Балахнинского уезда Нижегородской губернии. Масштаб 2 версты в одном дюйме. http://www.etomesto.ru/map-nn_balakhna-pgm/ (дата обращения 21.08.2025).



Ил.7. Топографическая межевая карта Нижегородской губернии А. И. Менде. Масштаб карты: 1:42000 (одна верста в одном дюйме или 420 м. в 1 см., верстовка). Карта была опубликована Императорским Русским географическим обществом в 1850 г. http://www.etomesto.ru/map-nn_mende/ (дата обращения 21.08.2025).





Ил.10. Ситуационный план участка проектируемого строительства 2025 г. и участка обследования 2024 г. с указанием места постановки шурфа (из отчетной документации Сафронова Е.С.).



Ил.11. г. Н. Новгород, ул. Ясная, д. 339А. Общий вид западной и южной частей участка строительства, с юго-востока. Точка фотофиксации 1.



Ил.12. г. Н. Новгород, ул. Ясная, д. 339А. Общий вид проезда к СНТ и кладбищу с юга от участка. Вид с востока.



Ил.13. г. Н. Новгород, ул. Ясная, д. 339А. Южная часть участка. Вид с юга. Точка фотофиксации 2.



Ил.14. г. Н. Новгород, ул. Ясная, д. 339А. Общий вид на участок обследования с юго-запада. Точка фотофиксации 3.



Ил.15. г. Н. Новгород, ул. Ясная, д. 339А. Западная часть участка. Вид с запада. Точка фотофиксации 4.



Ил.16. г. Н. Новгород, ул. Ясная, д. 339А. Общий вид на участок строительства с запада.



Ил.17. г. Н. Новгород, ул. Ясная, д. 339А. Котлован с мусором в юго-западной части участка. Вид с запада. Точка фотофиксации 5.



Ил.18. г. Н. Новгород, ул. Ясная, д. 339А. Котлован с мусором в юго-западной части участка. Вид с востока. Точка фотофиксации 6.



Ил.19. г. Н. Новгород, ул. Ясная, д. 339А. Котлован под строительство с юго-востока от участка. Вид с запада. Точка фотофиксации 7.



Ил.20. г. Н. Новгород, ул. Ясная, д. 339А. Котлован под строительство с юго-востока от участка. Вид с запада. Точка фотофиксации 8.



Ил.21. г. Н. Новгород, ул. Ясная, д. 339А. Северная часть участка вдоль территории кладбища. Вид с востока.. Точка фотофиксации 9.



Ил.22. г. Н. Новгород, ул. Ясная, д. 339А. Северная и восточная части участка вдоль территории кладбища и котлована. Вид с запада. Точка фотофиксации 10.



Ил.23. г. Н. Новгород, ул. Ясная, д. 339А. Разрытия с мусором в западной части участка.
Вид с юго-востока.



Ил.24. г. Н. Новгород, ул. Ясная, д. 339А. Общий вид на участок с прилегающими площадками строительства. Вид с юго-востока. Точка фотофиксации 11.



Ил.25. Общий вид места постановки шурфа 2024 г. Фото из отчета по Объекту «Земельный участок с кадастровым номером 52:18:0010303:41» в г. Нижний Новгород, Нижегородской обл. Место закладки рекогносцировочного шурфа 1. Вид с Ю.



Ил.26. Общий вид материка и борта шурфа 2024 г. Фото из отчета по Объекту «Земельный участок с кадастровым номером 52:18:0010303:41» в г. Нижний Новгород, Нижегородской обл. Рекогносцировочный шурф 1. Дно на уровне археологического материка.